



Symfonia e-Dokumenty 2013.1a

Opis zmian

Wersja 2013.1a

● **Wysyłanie przelewów przy współpracy z kluczem sprzętowym** 4

Usunięto ewentualne problemy występujące w czasie wysyłania przelewów w trybie współpracy z wykorzystaniem klucza sprzętowego.

Wersja 2013.1

● **Nowy parametr pracy Pracuj w trybie zgody domniemanej** 4

Umożliwiono wystawianie dokumentów w formie elektronicznej w zależności od istnienia zgody domniemanej lub zgłoszenia przez kontrahenta sprzeciwu.

● **Nowy parametr pracy Pozwalaj na wysyłkę niepodpisanych e-faktur** 5

Dodano nowy parametr pracy 'Pozwalaj na wysyłkę niepodpisanych e-faktur', który pozwala wysyłać niepodpisane e-faktury.

● **Nowy parametr pracy Blokuj ponowną wysyłkę dokumentu** 5

Dodano nowy parametr pracy 'Blokuj ponowną wysyłkę dokumentu', który zabezpiecza przed ponownym wysłaniem tego samego dokumentu.

● **Zmiana treści e-maila wysyланego automatycznie** 5

Zmieniono treść generowanego automatycznie e-maila, wysyланego razem z e-fakturą.

● **Zmiany w kartotece Umowy** 5

Dodano nowe typy umów: Zgoda i Sprzeciw.

● **Umożliwienie wysyłania wraz z fakturą wskazanego załącznika dodanego do dokumentu** 6

Umożliwiono wysyłanie załącznika wraz z e-fakturą.

● **Obsługa w aplikacji limitów z serwisu miedzyfirmami.pl** 6

Pakiet na wysyłanie dokumentów przy współpracy z serwisem miedzyfirmami.pl i jego obsługa.

● **Automatyczne zapisanie załącznika wysyланego wraz z dokumentem** 6

Obsługa zapisywania załączników odebranych razem z fakturą.

● **Nowe filtry w kartotece kontrahentów** 7

Dodano możliwość wyszukiwania kontrahentów za pomocą nowych filtrów: Ze zgodą na wysyłkę, Ze sprzeciwem na wysyłkę, Bez umowy na wysyłkę.

● **Nowe prawo użytkownika Zmiana rodzaju faktury z e-faktury na dokument papierowy** 7

Możliwość zadecydowania o statusie faktury (papier/e-faktura) w zależności od uprawnienia.

- ◆ Informowanie o tym, że dokument jest w trakcie wysyłania** **7**
Informowanie o przedłużającej się operacji wysyłania dokumentu.
- ◆ Nowa opcja - odrzucanie nieznanymi dokumentów** **8**
Dodano możliwość odrzucenia dokumentu przesłanego z serwisu miedzyfirmami.pl gdy dokument znajduje się w kartotece Dokumenty nieznanne.
- ◆ Powód odrzucenia dokumentu** **8**
Dodano możliwość podania powodu odrzucenia otrzymanych dokumentów.
- ◆ Współpraca z serwisem miedzyfirmami.pl – notatki** **8**
Dodano funkcję wysyłania komentarza tekstowego wraz z dokumentem do serwisu miedzyfirmami.pl
- ◆ Współpraca z serwisem miedzyfirmami.pl – blokowanie kontrahentów** **9**
Obsługa blokowania kontrahentów przy współpracy z serwisem miedzyfirmami.pl
- ◆ Wysyłanie e-faktur przez serwis miedzyfirmami.pl do niezarejestrowanych w nim kontrahentów** **9**
Pojawienie się nowych parametrów wysyłania dokumentów przez serwis miedzyfirmami.pl.
- ◆ Zaznaczanie wszystkich dokumentów** **10**
Ułatwienie jednoczesnego zaznaczania wszystkich dokumentów w kartotece.
- ◆ Obsługa nowych banków** **10**
Dodano możliwość obsługi banków BZWBK oraz Raiffeisen. Program Symfonia e-Dokumenty uzyskał potwierdzenie zgodności z certyfikatem PekaoREADY.

Wersja 2013

- ◆ Obsługa przelewów elektronicznych** **10**
Wprowadzona w programie funkcjonalność obsługi e-przelewów umożliwia współpracę z bankami w zakresie zlecenia elektronicznych poleceń przelewów krajowych, przelewów do organów podatkowych oraz do ZUS-u, a także odbierania wyciągów bankowych i poszczególnych operacji bankowych.
- ◆ Współpraca z programami linii Symfonia 2013** **11**
Obsługę przelewów elektronicznych w programie dopełnia integracja z aplikacjami linii Symfonia.



- **Współpraca z programami Symfonia Handel 2013 oraz Symfonia Faktura 2013** 11
- **Współpraca z programem Symfonia Mała Księgowość 2013** 11
- **Współpraca z programem Symfonia Finanse i Księgowość 2013** 11
- **Współpraca z programem Symfonia Kadry i Płace 2013** 12
- **Nowy Parametr pracy: Wymagana akceptacja przelewów** 12
 - Dodany parametr pracy **Wymagana akceptacja przelewów** umożliwia dostosowanie programu do polityki bezpieczeństwa obiegu dokumentów firmy przez wybór czy tworzone przelewy będą wymagały akceptacji.
- **Systemy bankowe** 13
 - Użytkownik może utworzyć system wymiany danych z bankiem określający formaty przelewów i wyciągów, wykorzystywanych w trakcie wykonywania przelewów bankowych. Ustawia się to w menu **Ustawienia / Systemy bankowe**.
- **Rachunki bankowe** 13
 - Każdy rachunek bankowy posiada przypisany system bankowy, określający sposób współpracy z bankiem, między innymi formaty wymiany plików bankowych.
- **Operacje bankowe** 14
 - Użytkownik posiada możliwość pobrania wyeksportowanych z systemów transakcyjnych banku operacji bankowych w postaci pliku IntraDay.
- **Wyciągi bankowe** 14
 - Użytkownik z odpowiednim uprawnieniem może pobrać wyciągi bankowe.
- **Nowe uprawnienie użytkownika: Uprawnienia do rachunków bankowych** 15
 - W ustawieniach kont użytkowników dodana została zakładka **Uprawnienia do rachunków**.
- **Odświeżony interfejs użytkownika** 15
 - Rozwój wizerunkowy programu obejmuje odświeżenie interfejsu użytkownika. Wymieniona została ikona desktopowa programu, ujednociono ikony aplikacyjne z innymi programami linii Symfonia.

Wersja 2013.1a

◆ Wysyłanie przelewów przy współpracy z kluczem sprzętowym

Usunięto ewentualne problemy występujące w czasie wysyłania przelewów w trybie współpracy z wykorzystaniem klucza sprzętowego.

Wersja 2013.1

◆ Nowy parametr pracy Pracuj w trybie zgody domniemanej

Umożliwiono wystawianie dokumentów w formie elektronicznej w zależności od istnienia zgody domniemanej lub zgłoszenia przez kontrahenta sprzeciwu.

Obecnie będzie można wystawiać e-fakturę przed otrzymaniem zgody od kontrahenta, ale nadal będzie konieczne spełnienie wymogu autentyczności pochodzenia i integralności treści. Oba te wymogi są spełnione za pomocą wewnętrznych procesów biznesowych.

Jeśli jest zaznaczony nowy parametr pracy **Pracuj w trybie zgody domniemanej** - to programy będą wystawiać e-faktury wszystkim kontrahentom, którzy nie mają zarejestrowanego w programie **Sprzeciwu**

Jeśli nie jest zaznaczony parametr pracy **Pracuj w trybie zgody domniemanej** - to domyślnie program podpowiada wystawienie e-faktury tylko tym kontrahentom, którzy mają zarejestrowaną **Zgodę**, a pozostałym będą podpowiadać wystawienie faktury papierowej.

Jeżeli jest zaznaczona **Zgoda domniemana** i jest nawiązana współpraca z **serwisem miedzyfirmami.pl**, to faktury są wysyłane zgodnie z ustawieniami parametru wysyłki dokumentów przez serwis **miedzyfirmami.pl**.

Jeżeli jest zaznaczona **Zgoda domniemana** i nie ma nawiązanej współpracy z **serwisem miedzyfirmami.pl**, to faktury są wysyłane wg klucza do kontrahentów, którzy:

- Nie mają żadnej zgody - na e-mail z danych kontrahenta lub na podany e-mail (jeśli w danych kontrahenta brak emaila).
- Mają tylko umowę indywidualną - na e-mail z umowy.

| Ustawienia pracy | |
|--|--|
| <input checked="" type="checkbox"/> Zapisz <input type="checkbox"/> Anuluj | |
| Parametry | |
| <input type="checkbox"/> | |
| <input checked="" type="checkbox"/> | Automatycznie akceptuj zaimportowane dokumenty |
| <input checked="" type="checkbox"/> | Operacja Wyślij działa jako Podpisz i Wyślij |
| <input checked="" type="checkbox"/> | Do podpisywania e-Dokumentów używaj: e-Pieczeni firmowej |
| <input checked="" type="checkbox"/> | Pozwalaj na wysyłkę niepodpisanych e-Faktur |
| <input checked="" type="checkbox"/> | Blokuj ponowną wysyłkę dokumentu |
| <input checked="" type="checkbox"/> | Pracuj w trybie zgody domniemanej |
| <input type="checkbox"/> | e-Przelewy |
| <input checked="" type="checkbox"/> | Wymagana akceptacja przelewów |

Ten parametr odnosi się wyłącznie do faktur oznaczonych jako **e-faktura**. Nie wpływa na inne dokumenty oraz na faktury nieoznaczone jako e-faktura.

Nowy parametr pracy Pozwalaj na wysyłkę niepodpisanych e-faktur

Dodano nowy parametr pracy 'Pozwalaj na wysyłkę niepodpisanych e-faktur', który pozwala wysłać niepodpisane e-faktury.

Zaznaczenie parametru **Pozwalaj na wysyłkę niepodpisanych e-faktur** pozwala na wysyłkę e-faktur które nie zostały podpisane i oznacza je jako wysłane.

Brak zaznaczenia parametru **Pozwalaj na wysyłkę niepodpisanych e-faktur** blokuje wysyłkę niepodpisanej e-faktury.

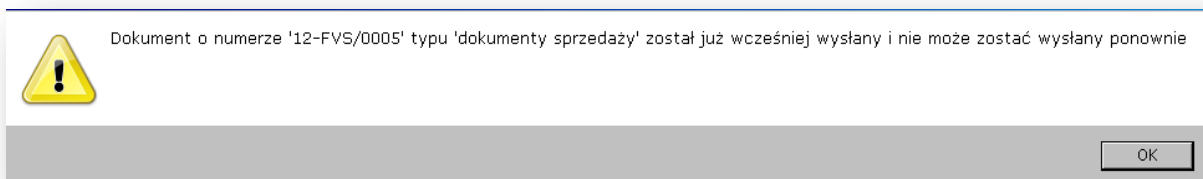
Jeśli będzie jednocześnie zaznaczony parametr **Wyślij działa jak Podpisz i wyślij** oraz **Pozwalaj wysyłać niepodpisane e-faktury**, to przy wysyłaniu niepodpisanej e-faktury system próbuje ją podpisać. Jeśli podpisywanie się nie powiedzie - wysyła niepodpisaną.

Jeśli parametr **Wyślij działa jak Podpisz i wyślij** będzie zaznaczony, a parametr **Pozwalaj wysyłać niepodpisane e-faktury** będzie odznaczony, to przy wysyłaniu niepodpisanej e-faktury system próbuje ją podpisać. Jeśli podpisywanie się nie powiedzie - anuluje wysyłkę.

Nowy parametr pracy Blokuj ponowną wysyłkę dokumentu

Dodano nowy parametr pracy 'Blokuj ponowną wysyłkę dokumentu', który zabezpiecza przed ponownym wysłaniem tego samego dokumentu.

Zaznaczenie parametru spowoduje zablokowanie możliwości ponownej wysyłki tego samego dokumentu, czyli faktury ze statusem **Wysłana**. Dla faktur w trakcie wysyłania - pojawia się ostrzeżenie, niezależnie od wartości parametru.



Zmiana treści e-maila wysłanego automatycznie

Zmieniono treść generowanego automatycznie e-maila, wysłanego razem z e-fakturą.

Zmieniona została treść fragmentu e-maila generującego się automatycznie podczas wysyłania e-faktury z: "...umowa nr x o wymianie dokumentów..." na: "...w załączeniu przesyłamy e-fakturę o następującym numerze ...".

Zmiany w kartotece Umowy

Dodano nowe typy umów: Zgoda i Sprzeciw.

Wprowadzenie umowy o typie **Sprzeciw** uniemożliwia wystawienie e-faktury w zakresie dat jej obowiązywania, bez względu na ustawione parametry pracy.

| Umowy | | | | | | | | |
|----------|---------------------|---------------------|------------------|----------|--------------|------------|---------|------|
| | | | | | | | | |
| Nu... | Data rozpoczęcia | Data zakończenia | Rodzaj | Typ | Źródło | Podpisa... | Wysłana | Potw |
| 1 | 2012-11-07 00:00:00 | 2012-11-07 23:59:59 | Wysyłka | Zgoda | Wygenerowana | Tak | | Tak |
| 454 | 2012-11-08 00:00:00 | | Wysyłkę i odbiór | Zgoda | Zewnętrzna | | | Tak |
| trterter | 2012-11-15 00:00:00 | | Wysyłka | Sprzeciw | Zewnętrzna | | | Tak |

Elementów: 3

Jeśli jest wprowadzona umowa o typie **Sprzeciw** i użytkownik dodaje umowę o typie **Zgoda**, to po zatwierdzeniu tej umowy trzeba rozwiązać umowę typu **Sprzeciw** z dniem poprzedzającym rozpoczęcie obowiązywania umowy typu **Zgoda**.

Jeśli jest wprowadzona umowa o typie **Zgoda** i użytkownik dodaje umowę o typie **Sprzeciw**, to po zatwierdzeniu tej umowy program rozwiąże umowę typu **Zgoda** z dniem poprzedzającym rozpoczęcie obowiązywania umowy typu **Sprzeciw**.

• Umożliwienie wysyłania wraz z fakturą wskazanego załącznika dodanego do dokumentu

Umożliwiono wysyłanie załącznika wraz z e-fakturą.

Dodano funkcjonalność, która pozwala na wysłanie wraz z e-fakturą załącznika - zarówno e-mailem jak i poprzez serwis miedzyfirmami.pl. Załącznik może być w formacie XML lub PDF.

• Obsługa w aplikacji limitów z serwisu miedzyfirmami.pl

Pakiet na wysyłanie dokumentów przy współpracy z serwisem miedzyfirmami.pl i jego obsługa.

W serwisie miedzyfirmami.pl sprzedawana jest usługa **Pakiet na wysyłanie dokumentów**. Dotyczy to tylko sytuacji, kiedy aplikacja współpracuje z serwisem miedzyfirmami.pl i dotyczy tylko limitów z serwisu miedzyfirmami.pl. W programie pojawia się komunikat o wykorzystaniu pakietu z serwisu miedzyfirmami.pl.

Pakiet wysyłania dokumentów ma ograniczenie czasowe na 1 rok oraz limit dokumentów wysyłanych za pośrednictwem serwisu miedzyfirmami.pl. Pakiet traci ważność w przypadku wyczerpania limitu dokumentów lub po upływie roku od daty wykupienia (nawet jeśli limit nie zostanie wyczerpany). W ostatnim oknie kreatora wysyłki dokumentu pojawia się informacja o stanie pakietu (ile pozostało pakietów umożliwiających wysyłkę i data ważności pakietu).

• Automatyczne zapisanie załącznika wysłanego wraz z dokumentem

Obsługa zapisywania załączników odebranych razem z fakturą.

Dodano funkcjonalność, która pozwala na automatyczne zapisanie na zakładce **Załączniki** w programie Symfonia e-Dokumenty pliku odebranego razem z fakturą jako załącznik do tego konkretnego dokumentu. Załącznik może być w formacie XML lub PDF; w pozostałych przypadkach trafia do katalogu **Dokumenty nieznanne**.

| Nazwa pliku | Zawartość | Rozmiar | Opis |
|-----------------|---------------------|---------|------|
| 12-FVS_0002.xml | Dane dokumentu | 2,90 kB | |
| 12-FVS_0002.xml | Oryginalny dokument | 3,88 kB | |

Nowe filtry w kartotece kontrahentów

Dodano możliwość wyszukiwania kontrahentów za pomocą nowych filtrów: Ze zgodą na wysyłkę, Ze sprzeciwem na wysyłkę, Bez umowy na wysyłkę.

Ze zgodą na wysyłkę

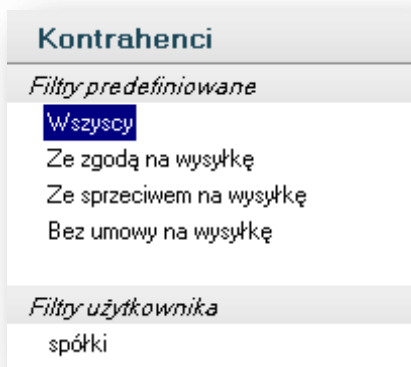
Pokazywani są tylko kontrahenci mający zarejestrowaną **Zgodę** na wysyłkę e-faktur. W trybie pracy **Ze zgodną domniemaną** na liście znajdują się kontrahenci do których można wysyłać e-faktury, również ci ze **zgodą domniemaną**.

Ze sprzeciwem na wysyłkę

Pokazywani są tylko kontrahenci z zarejestrowanym **Sprzeciwem** na wysyłkę do nich e-faktur.

Bez umowy na wysyłkę

Pokazywani są tylko kontrahenci, którzy nie mają zarejestrowanej **Zgody** bądź **Sprzeciwu** na wysyłkę e-faktur.



Nowe prawo użytkownika Zmiana rodzaju faktury z e-faktury na dokument papierowy

Możliwość zadecydowania o statusie faktury (papier/e-faktura) w zależności od uprawnienia.

Dodano prawo wyboru przez użytkownika formy faktury - Zmiana rodzaju faktury z e-faktury na dokument papierowy.

W sytuacji, gdy wybrano pracę w trybie **Zgody domniemanej**, program domyślnie każdemu proponuje wystawienie e-faktury. Użytkownik mający prawo **Zmiana rodzaju faktury...** może w trakcie wystawiania dokumentu sprzedaży w Handlu zmienić proponowaną formę faktury na papierową. Użytkownik bez tego prawa nie ma takiej możliwości.

Informowanie o tym, że dokument jest w trakcie wysyłania

Informowanie o przedłużającej się operacji wysyłania dokumentu.

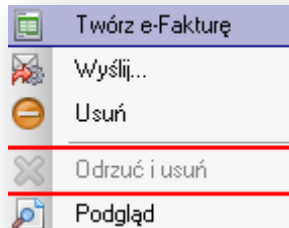
Jeśli operacja w tle (wysyłanie) trwa dłużej - pojawia się informacja, że operacja jeszcze się nie zakończyła. Jeśli po raz kolejny zostaje podjęta próba wysłania faktury będącej w trakcie wysyłania - pojawia się ostrzeżenie.

Na liście dokumentów pojawia się oznaczenie, że dokument jest w trakcie wysyłania.

Nowa opcja - odrzucanie nieznanymi dokumentów

Dodano możliwość odrzucenia dokumentu przesłanego z serwisu miedzyfirmami.pl gdy dokument znajduje się w kartotece Dokumenty nieznanne.

Jeżeli program współpracuje z serwisem miedzyfirmami.pl i dokument nieznanny pochodzi z serwisu miedzyfirmami.pl, to może otrzymać tam status **Odrzucony**. Jego odrzucenie skutkuje jednoczesnym usunięciem dokumentu z kartoteki **Dokumenty nieznanne** w programie Symfonia e-Dokumenty.



W kartotece **Dokumenty nieznanne** oprócz akcji **Usuń** dostępna jest (w menu kontekstowym) akcja **Odrzuć i usuń**, która oznaczy dokument (z powodem) jako odrzucony w serwisie miedzyfirmami.pl i jednocześnie usunie go w programie Symfonia e-Dokumenty.

Powód odrzucenia dokumentu

Dodano możliwość podania powodu odrzucenia otrzymanych dokumentów.

Podczas odrzucania dokumentu dodano możliwość podania powodu odrzucenia. Widoczne jest **okno** z możliwością podania powodu odrzucenia dokumentu.

W przypadku odrzucania kilku dokumentów można zdecydować o tym, że wpisany powód odrzucenia będzie mieć zastosowanie dla wszystkich odrzucanych dokumentów. Możliwość podania powodu odrzucenia dotyczy wszystkich dokumentów. Można podać powód odrzucenia również dla dokumentu zaimportowanego z pliku.

Podany powód odrzucenia będzie zapisywany w historii. W przypadku dokumentów pochodzących z serwisu miedzyfirmami.pl - powód odrzucenia będzie też przekazywany na serwis miedzyfirmami.pl.

Podanie powodu odrzucenia nie jest konieczne - można odrzucić dokument bez podawania powodu.

Współpraca z serwisem miedzyfirmami.pl – notatki

Dodano funkcję wysyłania komentarza tekstowego wraz z dokumentem do serwisu miedzyfirmami.pl.

W przypadku współpracy programu Symfonia e-Dokumenty z serwisem miedzyfirmami.pl, jeżeli użytkownik wpisze jakiś tekst do pola **Notatka** i wyśle dokument przez serwis miedzyfirmami.pl, to:

- pole **Notatka** zapisze się na serwisie miedzyfirmami.pl,
- tekst zostanie wysłany jako **Notatka** do kontrahenta.

• Współpraca z serwisem miedzyfirmami.pl – blokowanie kontrahentów

Obsługa blokowania kontrahentów przy współpracy z serwisem miedzyfirmami.pl

Zablokowanie kontrahenta w serwisie miedzyfirmami.pl spowoduje, że w programie Symfonia e-Dokumenty pojawi się umowa typu **Sprzeciw** ze źródłem pochodzenia **serwis miedzyfirmami.pl**. Odblokowanie zablokowanego kontrahenta w serwisie miedzyfirmami.pl spowoduje, że w programie Symfonia e-Dokumenty rozwiązana jest umowa typu **Sprzeciw** ze źródłem pochodzenia **serwis miedzyfirmami.pl**.

Sytuacja wygląda analogicznie gdy kontrahent zablokuje nas w serwisie miedzyfirmami.pl.

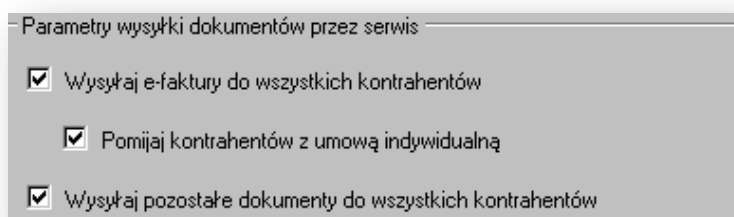
• Wysyłanie e-faktur przez serwis miedzyfirmami.pl do niezarejestrowanych w nim kontrahentów

Pojawienie się nowych parametrów wysyłania dokumentów przez serwis miedzyfirmami.pl.

Wysyłka e-faktur przez serwis miedzyfirmami.pl do niezarejestrowanych w nim kontrahentów, będzie możliwa po wprowadzeniu odpowiednich modyfikacji na samym serwisie. Planowany termin zakończenia prac dostosowawczych na serwisie miedzyfirmami.pl to koniec stycznia 2013 r.

Po uruchomieniu zmian na serwisie, funkcjonalność wysyłania e-faktur do kontrahentów niezarejestrowanych w serwisie miedzyfirmami.pl zostanie automatycznie udostępniona w oprogramowaniu, bez potrzeby aktualizacji programu.

W serwisie miedzyfirmami.pl zostanie dodana funkcjonalność **umożliwiająca wysyłanie dokumentów do kontrahentów niezarejestrowanych w serwisie** miedzyfirmami.pl. Dokument będzie umieszczany w serwisie miedzyfirmami.pl, a do kontrahenta będzie wysyłany mail z linkiem do pobrania dokumentu.



W programie Symfonia e-Dokumenty dodano nowe parametry w **Ustawieniach współpracy z serwisem miedzyfirmami.pl**:

(1.) Wysyłaj e-faktury do wszystkich kontrahentów

(2.) Pomijaj kontrahentów z umową indywidualną

Zaznaczenie parametru (1.) i **niezaznaczenie** (2.) spowoduje, że wszystkie e-faktury będą wysyłane przez serwis wg klucza: do kontrahentów, którzy:

- Nie mają żadnej zgody - wysyłamy przez serwis miedzyfirmami.pl na maila z danych kontrahenta lub na podanego maila (jeśli w danych kontrahenta brak maila)
- Mają zgodę pochodzącą z serwisu miedzyfirmami.pl - bez zmian
- Mają dwie zgody: pochodzącą z serwisu miedzyfirmami.pl i indywidualną - przez serwis miedzyfirmami.pl
- Mają tylko umowę indywidualną - przez serwis miedzyfirmami.pl na adres email z umowy

Niezaznaczenie parametru (1.) spowoduje, że e-faktury będą wysyłane za pośrednictwem serwisu miedzyfirmami.pl tylko dla kontrahentów zarejestrowanych w serwisie miedzyfirmami.pl.

Zaznaczenie parametru (2.) ogranicza działanie parametru (1.). W tym wypadku e-faktury dla kontrahentów z umową indywidualną nie będą wysyłane przez serwis miedzyfirmami.pl. Ten parametr można zaznaczyć **tylko** po wybraniu parametru (1.).

(3.) Wysyłaj pozostałe dokumenty do wszystkich kontrahentów

Zaznaczenie tego parametru spowoduje, że wszelkie dokumenty własne (oprócz faktur papierowych oraz e-faktur) będzie można wysłać za pośrednictwem serwisu miedzyfirmami.pl.

• Zaznaczanie wszystkich dokumentów

Ułatwienie jednoczesnego zaznaczania wszystkich dokumentów w kartotece.

Dodano opcję **Zaznacz wszystko** (lub skrót klawiszowy **Ctrl+A**) pozwalającą zaznaczyć wszystkie dokumenty na liście.

• Obsługa nowych banków

Dodano możliwość obsługi banków BZWBK oraz Raiffeisen. Program Symfonia e-Dokumenty uzyskał potwierdzenie zgodności z certyfikatem PekaOREADY.

Wersja 2013

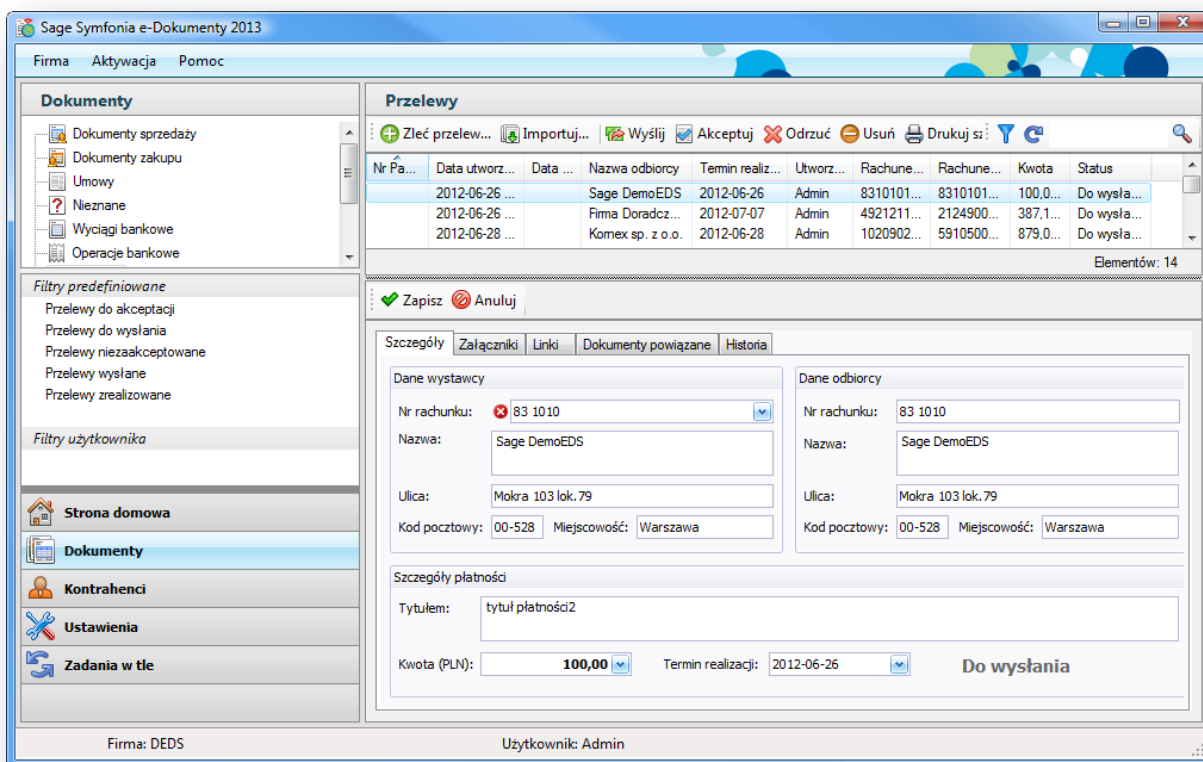
• Obsługa przelewów elektronicznych

Wprowadzona w programie funkcjonalność obsługi e-przelewów umożliwia współpracę z bankami w zakresie zlecenia elektronicznych poleceń przelewów krajowych, przelewów do organów podatkowych oraz do ZUS-u, a także odbierania wyciągów bankowych i poszczególnych operacji bankowych.

Funkcjonalność ta jest realizowana przez program Symfonia e-Dokumenty, przy współpracy z pozostałymi programami linii Symfonia, takimi jak: Handel, Faktura, Mała Księgowość, Finanse i Księgowość oraz Kadry i Płace, wspomagając zarządzanie procesem wystawiania, wysyłania i archiwizowania przelewów elektronicznych.

e-Przelewy zapewniają wysoką jakość w obszarze zabezpieczenia dostępu do danych wrażliwych, realizowaną poprzez zbiór uprawnień nadawanych poszczególnym użytkownikom.

W zależności od posiadanych uprawnień, użytkownicy programu e-Dokumenty mają możliwość akceptowania, edytowania, odrzucania, usuwania i anulowania przelewów, edycji rachunków bankowych, edycji systemów bankowych, importu przelewów, łączenia przelewów z operacjami, odbierania i usuwania operacji bankowych i wyciągów, zlecenia i wysyłania przelewów.




◆ Współpraca z programami linii Symfonia 2013

Obsługę przelewów elektronicznych w programie dopełnia integracja z aplikacjami linii Symfonia. Mechanizm współpracy polega na przesyłaniu poleceń przelewów z innych programów linii Symfonia do programu e-Dokumenty, gdzie są one akceptowane i generowane pliki przygotowywane do wysłania do banku. Ułatwieniem obsługi przelewów jest możliwość realizacji ich bez konieczności uruchamiania programu e-Dokumenty, poprzez kartoteki e-Przelewów w poszczególnych programach.

◆ Współpraca z programami Symfonia Handel 2013 oraz Symfonia Faktura 2013

W programie Symfonia Handel przygotowywane są polecenia przelewów elektronicznych w zakresie przedpłat, zaliczek oraz zapłaty za otrzymane towary dla jednego lub grupy kontrahentów. Zlecenie krajowych przelewów elektronicznych można wykonać poleceniem **Zlecenie przelewów** w menu **Operacje**, otwieranym z kartoteki **Pieniądże**.

Zlecenia przelewów dla pojedynczych odbiorców, którymi mogą być kontrahenci, pracownicy i urzędy, można wykonać poleceniem **Zleć e-Przelew**, dostępnym w menu **Operacje**, odpowiednio, w kartotekach kontrahentów, pracowników i urzędów. Rozrachunki, do których został utworzony przelew oznaczone są ikoną . Zlecone przelewy można zobaczyć w oknie programu e-Dokumenty dzięki operacji **Pokaż e-Przelewy**. Z tego miejsca można zweryfikować status dokumentów, wykonać wszystkie akcje związane z jego akceptacją bądź generować pliki przygotowane do wysłania do banku.

W menu **Firma** znajduje się również polecenie **Import operacji bankowych**, otwierające okno programu Symfonia e-Dokumenty. Po wykonaniu akcji związanej z pobraniem operacji bankowych, tworzone są odpowiednie dokumenty wpłat/wypłat.

W programie Handel / Faktura można dokonywać transferu środków pieniężnych pomiędzy różnymi rachunkami bankowymi obsługującymi firmę. Polecenie **Zleć e-Przelew na rachunek** jest dostępne w menu **Operacje** na formatce rejestru pieniężnego.


◆ Współpraca z programem Symfonia Mała Księgowość 2013

Użytkownicy korzystający z kartoteki **Pieniądże** mogą posilkować się pełną współpracą pomiędzy programem Mała Księgowość a funkcjonalnością przelewów elektronicznych.

W kartotece **Pieniądże** w menu **Operacje**, możliwe jest zlecenie przelewów grupowych.

Zlecenia przelewów dla pojedynczych odbiorców, którymi mogą być kontrahenci, pracownicy i urzędy można wykonać poleceniem **Zleć e-Przelew**, dostępnym w menu **Operacje** po otwarciu wybranego rozrachunku z listy w kartotece **Pieniądże**.

To samo polecenie dostępne jest również, odpowiednio, w oknach kontrahentów, pracowników i urzędów, otwieranych z kartotek.

W menu **Operacje**, po otwarciu danego podmiotu, dostępne jest również polecenie **Pokaż e-Przelewy**, które otwiera listę zleceń dla tego podmiotu, również tych, które były realizowane z listy rozrachunków w kartotece **Pieniądże**. Rozrachunki, do których został utworzony przelew oznaczone są ikoną .

W menu **Firma** znajduje się również polecenie **Import operacji bankowych**, otwierające okno programu e-Dokumenty. Po wykonaniu akcji związanej z pobraniem operacji bankowych, tworzone są odpowiednie dokumenty wpłat/wypłat.


Za pomocą programu Symfonia Mała Księgowość e-Przelew można realizować dla zatwierdzonych deklaracji podatkowych.

W programie Mała Księgowość można dokonywać transferu środków pieniężnych pomiędzy firmowymi rachunkami bankowymi obsługującymi firmę. Polecenie zlecenia przelewu wewnętrznego jest dostępne w menu **Operacje** na formatce banku, wprowadzonego do rejestru pieniężnego.

◆ Współpraca z programem Symfonia Finanse i Księgowość 2013

Zlecenie elektronicznych przelewów krajowych dla kontrahentów, pracowników, Urzędu Skarbowego oraz pomiędzy własnymi rachunkami bankowymi, w programie Finanse i Księgowość można wykonać w oknie rozrachunków z menu **Operacje**.

Przelewy mogą być zarówno pojedyncze jak i zbiorcze dla grupy zaznaczonych na liście rozrachunków odbiorców.

Przelewy zlecone z listy rozrachunków są następnie oznaczane ikonką . Kliknięcie w ikonkę otwiera okno programu e-Dokumenty, gdzie Użytkownik może sprawdzić statusy wykonanych przelewów.

Opcję zlecenia przelewów krajowych dla pojedynczych odbiorców można również wykonać z formatki **Zleć e-Przelew** znajdującej się w menu **Dokumenty**. Zakres odbiorców przelewów jest taki sam, jak opisany powyżej.

Przelewy do Urzędu Skarbowego można wykonywać bezpośrednio z utworzonych deklaracji. W tym celu, po wystawieniu deklaracji należy wybrać polecenie **Zleć e-Przelew**, znajdujące się w menu **Operacje**.

Wystawione przelewy są zapisywane w programie Symfonia e-Dokumenty za pomocą funkcjonalności e-Przelewów. Następnie, w zależności od wybranej opcji obiegu dokumentów dla danej firmy, przelewy są akceptowane i generowane są pliki przygotowane do wysłania do banku.

Pobrane przez program Symfonia e-Deklaracje wyciągi bankowe można zaimportować do programu Symfonia Finanse i Księgowość poleceniem **Import WB z EDS**.

W trakcie pracy można wyświetlić okna z listą przelewów i wyciągów, korzystając z polecenia **Segregator e-Faktur**, dostępnego w menu **Dokumenty**.

◆ Współpraca z programem Symfonia Kadry i Płace 2013

W programie Symfonia Kadry i Płace została dodana możliwość utworzenia przelewów elektronicznych dla pracowników w zakresie wypłaty wynagrodzeń i zaliczek oraz tworzenia przelewów do ZUS i Urzędu Skarbowego. Utworzone przelewy są przesłane następnie do programu Symfonia e-Dokumenty.


Konfigurację programu kadrowo-płacowego do współpracy z e-Dokumentami wykonuje się w ustawieniach programu. W grupie **Komunikacja** dodano ustawienia konfiguracji **Współpraca z Symfonia e-Dokumenty**.

Synchronizacja kartoteki e-Przelewy z programem e-Dokumenty odbywa się w trakcie utworzenia przelewu elektronicznego.

W związku z możliwością wykonywania przelewów elektronicznych, w programie kadrowo-płacowym zmodyfikowany został raport **Przelewy**. Dodane zostało do niego pole wyboru **Utwórz e-Przelew**, które widoczne jest po skonfigurowaniu programu do współpracy z programem Symfonia e-Dokumenty.

Na liście pracowników (**Parametry wyświetlania**) można dodać kolumnę informującą czy dla pracownika został utworzony e-przelew.

Pracownicy, dla których wykonane zostały e-Przelewy, oznaczeni są ikoną .

W oknie **Firma** na zakładce **System / Wartości domyślne** został dodany przycisk  otwierający okno podglądu wykonanych do ZUS i Urzędu Skarbowego e-przelewów.

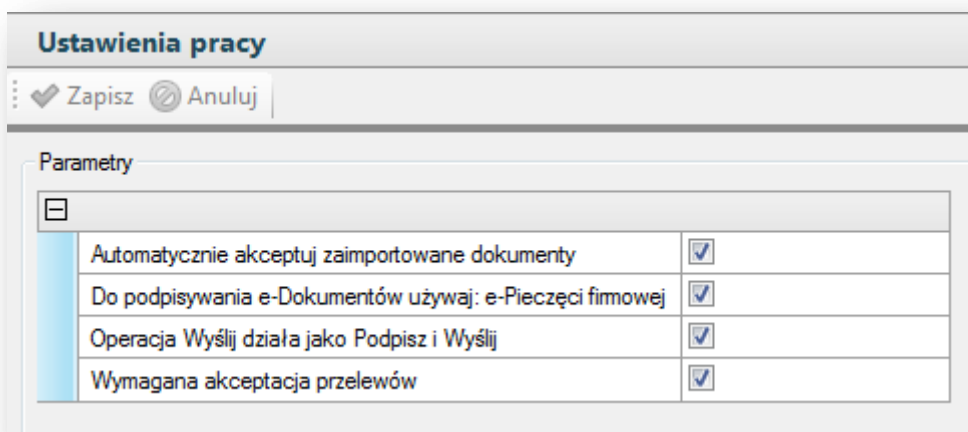
Do menu podręcznego dla listy pracowników na oknie **Pracownicy** dodane zostało polecenie **Podgląd e-Przelewów** otwierające okno z listą przelewów zwykłych dla wybranych pracowników w danym okresie. Dodana została kartoteka **e-Przelewy**, w której można przejrzeć wszystkie przelewy utworzone w programie Kadry i Płace.

Okna podglądu przelewów mają taką samą funkcjonalność jak odpowiadające im okna w programie e-Dokumenty, umożliwiając m.in. akceptowanie, odrzucanie i wysyłanie przelewów elektronicznych.

◆ Nowy Parametr pracy: Wymagana akceptacja przelewów

Dodany parametr pracy **Wymagana akceptacja przelewów** umożliwia dostosowanie programu do polityki bezpieczeństwa obiegu dokumentów firmy przez wybór czy tworzone przelewy będą wymagały akceptacji.

Tryb pracy można ustawić na formatce **Parametry pracy**.



Ustawienia pracy

Zapisz
 Anuluj

Parametry

| | |
|--|-------------------------------------|
| <input type="checkbox"/> | |
| Automatycznie akceptuj zaimportowane dokumenty | <input checked="" type="checkbox"/> |
| Do podpisywania e-Dokumentów używaj: e-Pieczeni firmowej | <input checked="" type="checkbox"/> |
| Operacja Wyślij działa jako Podpisz i Wyślij | <input checked="" type="checkbox"/> |
| Wymagana akceptacja przelewów | <input checked="" type="checkbox"/> |

Zaznaczenie parametru **Wymagana akceptacja przelewów** ustawia sposób pracy z przelewami w taki sposób, aby wysłanie przelewu bez wcześniejszego uzyskania akceptacji było niemożliwe.

Wybór trybu obiegu dokumentów bez konieczności uzyskiwania akceptacji powoduje skrócenie ścieżki obiegu dokumentów i aktywuje dla nowo utworzonych przelewów trzy statusy: wyślij, edytuj, usuń.

Z kolei tryb z koniecznością akceptacji przelewów włącza do procesu dodatkową osobę i uaktywnia więcej statusów, jakie mogą otrzymać nowo utworzone dokumenty: do akceptacji – akceptuj, odrzuć, edytuj, usuń. Dla statusu niezakceptowany można wykonać akcje usunięcia przelewu lub jego edycji, co ponownie włączy go w obieg dokumentów ze statusem do akceptacji.

Systemy bankowe

Użytkownik może utworzyć system wymiany danych z bankiem określający formaty przelewów i wyciągów, wykorzystywanych w trakcie wykonywania przelewów bankowych. Ustawia się to w menu **Ustawienia / Systemy bankowe**.

W programie e-Dokumenty znajdują się domyślnie zdefiniowane systemy bankowe.

Użytkownik nowego systemu bankowego ma możliwość wybrania formatów wyciągów i przelewów z listy dostępnych formatów wyciągów i przelewów.

Program Symfonia e-Dokumenty współpracuje z systemami bankowymi:

- ALIOR,
- BPH,
- PEKAO,
- PARIBAS,
- ING,
- PKO.

| Nazwa | Format przelewów | Format wyciągów |
|----------------------------|------------------|----------------------|
| Alor Bank SA | ALIOR - PLI | ALIOR - MT940, MT942 |
| ING Bank Śląski SA | ING - PLI | ING - MT940, MT942 |
| Bank BPH SA | BPH - PLI | BPH - MT940 |
| Bank Polska Kasa Opieki SA | PEKAO - PLI | PEKAO - MT940, MT942 |
| BNP PARIBAS BANK POLSKA SA | PARIBAS - PLI | PARIBAS - MT940 |

Elementów: 12

Zapisz Anuluj

Szczegóły

Nazwa systemu: Alor Bank SA

Format wyciągów: ALIOR - MT940, MT942

Format przelewów: ALIOR - PLI

Maksymalna liczba przelewów w paczce: 1000

Rachunki bankowe

Każdy rachunek bankowy posiada przypisany system bankowy, określający sposób współpracy z bankiem, między innymi formaty wymiany plików bankowych.

Rachunki bankowe wprowadza się na formatce **Ustawienia / Rachunki Bankowe**.

Dla każdego z wprowadzonych rachunków można wybrać użytkowników uprawnionych do jego obsługi. Operację nadawania praw dostępu wykonuje się na zakładce **Użytkownicy**.

Rachunki bankowe

+ Dodaj - Usuń

| Nazwa rachunku | Numer rachunku | Aktywny | System bankowy |
|--------------------|-----------------------|---------|--------------------|
| Alior Bank SA | 21 2490 0005 0000 ... | Tak | Alior Bank SA |
| ING Bank Śląski SA | 59 1050 0086 1000 ... | Tak | ING Bank Śląski SA |

Elementów: 2

♥ Zapisz ⌂ Anuluj

Szczegóły Użytkownicy

Numer rachunku: 59 1050 0086 1000

Nazwa rachunku: ING Bank Śląski SA

Aktywny:

System bankowy: ING Bank Śląski SA

Folder wyciągów: %UserProfile%\Documents\Sage\Symfonia\Wyciągi\ING E

Folder przelewów: %UserProfile%\Documents\Sage\Symfonia\Przelewy\ING

Operacje bankowe

Użytkownik posiada możliwość pobrania wyeksportowanych z systemów transakcyjnych banku operacji bankowych w postaci pliku IntraDay.

Operacje bankowe

Pobierz operacje - Usuń

| Nr p... | Data księgo... | Rachunek kon... | Nazwa kontrahenta | Tytułem | Kwota | Typ operacji | Kod operacji | Rachunek wła... | Data odbioru | Utworzony pr... |
|---------|----------------|-----------------|---------------------|-----------|-----------|--------------|--------------|-----------------|----------------|-----------------|
| 1 | 2012-05-10 | 90105000861... | SAGE SP. Z O.O. ... | Pz 22... | 7 929 ... | Uznanie | PRZELEW | 59105000861... | 2012-07-05 ... | Admin |
| 2 | 2012-05-10 | 90105000861... | SAGE SP. Z O.O. ... | Pz 22... | 603,1... | Uznanie | PRZELEW | 59105000861... | 2012-07-05 ... | Admin |
| 3 | 2012-05-10 | 61105000861... | SAGE SP. Z O.O. ... | ZASIL... | -1 000... | Obciążenie | PRZELEW | 59105000861... | 2012-07-05 ... | Admin |
| 4 | 2012-05-10 | 55105000991... | SIMP-SAGE | Przele... | 66 62... | Uznanie | PRZELEW | 59105000861... | 2012-07-05 ... | Admin |
| 5 | 2012-05-10 | 67105000861... | SIMP - SAGE SYM... | Przele... | 21 79... | Uznanie | PRZELEW | 59105000861... | 2012-07-05 ... | Admin |
| 6 | 2012-05-10 | 55105000991... | SIMP-SAGE | Przele... | 1 774... | Uznanie | PRZELEW | 59105000861... | 2012-07-05 ... | Admin |
| 7 | 2012-05-10 | 55105000991... | SIMP-SAGE | Przele... | 43 60... | Uznanie | PRZELEW | 59105000861... | 2012-07-05 ... | Admin |
| 8 | 2012-05-10 | 67105000861... | SIMP - SAGE SYM... | Przele... | 40 08... | Uznanie | PRZELEW | 59105000861... | 2012-07-05 ... | Admin |
| 9 | 2012-05-10 | 55105000991... | SIMP-SAGE | Przele... | 28 14... | Uznanie | PRZELEW | 59105000861... | 2012-07-05 ... | Admin |
| 10 | 2012-05-10 | 67105000861... | SIMP - SAGE SYM... | Przele... | 8 553... | Uznanie | PRZELEW | 59105000861... | 2012-07-05 ... | Admin |

Elementów: 84

Szczegóły Dokumenty powiązane Historia

Data księgowania: 2012-05-10 Data waluty: 2012-05-10

Rachunek własny: 59 1050 0086 1000 0022 9132 8389

Typ operacji: Uznanie Kod operacji: PRZELEW

Rachunek kontrahenta: 55 1050

Nazwa kontrahenta: SIMP-SAGE

Adres kontrahenta:

Tytułem: Przelew SIMP21

Kwota: 66629,34 PLN

Wyciągi bankowe

Użytkownik z odpowiednim uprawnieniem może pobrać wyciągi bankowe.

Operacja pobrania wyciągów dostępna jest za pomocą formatki **Dokumenty bankowe / Wyciągi bankowe**, w której prezentowana jest lista wyciągów. Można tu wybrać opcję służącą do odbierania wyciągów wyeksportowanych z systemów transakcyjnych banku, wskazać odpowiedni rachunek bankowy oraz wyciąg jaki ma być pobrany. Użytkownik może obejrzeć szczegóły wybranego wyciągu oraz poszczególne operacje z okresu, jakiego dotyczy.

| Wyciągi bankowe | | | | |
|---|------------|---------------|--------------------|---------------------|
| Pobierz wyciąg Usuń Eksportuj... | | | | |
| Od | Do | Numer wyciągu | Nazwa rachunku | Rachunek |
| 2012-04-30 | 2012-04-30 | 00095 | ING Bank Śląski SA | 5910500086100000... |
| 2012-05-09 | 2012-05-09 | 00101 | ING Bank Śląski SA | 5910500086100000... |
| 2012-05-10 | 2012-05-10 | 00102 | ING Bank Śląski SA | 5910500086100000... |
| Elementów: 3 | | | | |
| Zapisz Anuluj | | | | |
| Szczegóły Operacje bankowe Załączniki Historia | | | | |
| Numer wyciągu: 00095 Numer rachunku: 59 1050 0086 Wyciąg za okres od: 2012-04-30 Do: 2012-04-30 Saldo początkowe: 200000,00 Saldo końcowe: 200000,00 | | | | |

◆ Nowe uprawnienie użytkownika: Uprawnienia do rachunków bankowych

W ustawieniach kont użytkowników dodana została zakładka **Uprawnienia do rachunków**. Służy ona do wskazania kont bankowych firmy, które dany użytkownik może obsługiwać.

| Użytkownicy | | | |
|--|-------------------------------------|----------|-------|
| Dodaj Usuń | | | |
| Login | Imię | Nazwisko | PESEL |
| Admin | Admin | Admin | |
| Elementów: 1 | | | |
| Zapisz Anuluj | | | |
| Szczegóły e-Podpisy Uprawnienia Uprawnienia do rachunków | | | |
| <input checked="" type="checkbox"/> Wszystkie <input type="checkbox"/> Nic Odwróć | | | |
| Nazwa rachunku | Dostęp | | |
| Alior Bank SA | <input checked="" type="checkbox"/> | | |
| ING Bank Śląski SA | <input checked="" type="checkbox"/> | | |

◆ Odświeżony interfejs użytkownika

Rozwój wizerunkowy programu obejmuje odświeżenie interfejsu użytkownika. Wymieniona została ikona desktopowa programu, ujednoczono ikony aplikacyjne z innymi programami linii Symfonia.

